

Λαογραφικά αντικείμενα της Κυθρέας στην Εταιρεία Κυπριακών Σπουδών*

της Ελένης Χρίστου

Η Εταιρεία Κυπριακών Σπουδών (ΕΚΣ), ένα από τα παλαιότερα πνευματικά σωματεία του ευρύτερου Ελληνισμού, ιδρύθηκε το 1936 με κύριους σκοπούς τη συλλογή, διάσωση, μελέτη και έκδοση α) του ιστορικού υλικού, που αφορά σε όλες τις περιόδους της Ιστορίας της Κύπρου, β) του γλωσσικού υλικού, που αναφέρεται στην ιστορία και την εξέλιξη της κυπριακής διαλέκτου, γ) του λαογραφικού υλικού όλων των ιστορικών περιόδων της Κύπρου, δ) τη διάσωση και μελέτη της κυπριακής τέχνης και ε) την ίδρυση Μουσείου Λαϊκής Τέχνης (εικ. 1),¹. Το Μουσείο Λαϊκής Τέχνης Κύπρου ιδρύθηκε το 1937 από την ΕΚΣ, σε μια καίρια περίοδο για τη διάσωση λαογραφικών κειμηλίων, αρχείων, παραδόσεων και την προώθηση της λαογραφικής έρευνας. Παράλληλα, το 1937 η Εταιρεία Κυπριακών Σπουδών εκδίδει το πρώτο ετήσιο επιστημονικό της δελτίο με τίτλο *Κυπριακά Σπουδαί*. Το Δελτίον (Επετηρίδα) περιλαμβάνει παντός είδους κυπριολογικού περιεχομένου επιστημονικές εργασίες (αρχαιολογικές, ιστορικές, θεολογικές, λαογραφικές κλπ)².



Εικ. 1 Το ιστορικό κτήριο της ΕΚΣ και του Μουσείου. Στο ισόγειο το μεσαιωνικό μοναστήρι του 15ου αι. και στον όροφο το παλαιό Αρχιεπισκοπικό μέγαρο.

Στο *Δελτίον* της ΕΚΣ δημοσιεύονται άρθρα, κυπριακές διηγήσεις, παραμύθια και τοπωνύμια που αναφέρονται στην Κυθρέα. Ο Κωνσταντίνος Σπυριδάκης πρώτος πρόεδρος του Δ.Σ. της Εταιρείας Κυπριακών Σπουδών σε δημοσίευσή του στην Επετηρίδα *Κυπριακά Σπουδαί* του έτους 1940 πραγματεύεται την προέλευση του τοπωνυμίου και τον ορθό τρόπο γραφής της (Κυθρέα ή Κυθραία)³. Σημαντική είναι επίσης η Συναγωγή Κυπριακού Τοπωνυμικού Υλικού

1. «Καταστατικόν της Εταιρείας Κυπριακών Σπουδών», *Κυπριακά Σπουδαί* Α' (1937) ζ'-ια'.

2. ΚΣ (υποσ. 1) ζ'. Για το ιστορικό των πρώτων χρόνων της ιδρύσεως του Μουσείου Λαϊκής Τέχνης βλ. Α. Διαμαντή, «Το Μουσείο Λαϊκής Τέχνης Κύπρου. Ιστορική Αναδρομή. 1936-1950» ΚΣ Μ' (1976) 249-260.

3. Κ. Σπυριδάκι, «Ανάμεικτα Κυθρέα ή Κυθραία» ΚΣ Δ' (1940) 113-114.

από τον Κ. Α. Πιλαβάκη, ο οποίος απαρτιδμεί περίπου σαράντα πέντε τοπωνύμια για την κατεχόμενη Κυθρέα⁴.

Επιπλέον ο Νέαρκος Κληρίδης συμμετέχοντας σε λαογραφικό διαγωνισμό της Εταιρείας Κυπριακών Σπουδών συνέλεξε κυπριακές διηγήσεις, παραμύθια και παραδόσεις από διάφορα χωριά της Κύπρου ανάμεσα στα οποία και η Κυθρέα⁵, τα οποία και εξέδωσε στην κυπριακή διάλεκτο στο προαναφερθέν περιοδικό της ΕΚΣ. Χαρακτηριστικά στη συλλογή περιλαμβάνονται τρία παραμύθια από την Ευδοκία Ιακωβίδου⁶ και δυο παραμύθια από τον Πέτρο Λουκαΐδη⁷. Επιπλέον στον τόμο του 1967 εκδίδει κυπριακές παραδόσεις που του αφηγήθηκε ο Παναγής Πίτσιλλος από το Νέο Χωριό Κυθρέας⁸ και ο Γεώργιος Τρυπνιώτης από τον Άγιο Αμβρόσιο⁹.

Στη συλλογή του Μουσείου Λαϊκής Τέχνης Κύπρου (εικ. 2) περιλαμβάνονται έργα λαϊκής ζωγραφικής, παραδοσιακές φορεσιές, εξάιρετα δείγματα υφαντικής, κεντητικής, αγγειοπλαστικής, μεταλλοτεχνίας, ξυλογλυπτικής, καλαθοπλεκτικής και δερματοτεχνίας, εργαλεία υφαντικής, γεωργικά εργαλεία, οικιακά σκεύη, και άλλα.



Εικ. 2 Εσωτερικό του Μουσείου Λαϊκής Τέχνης Κύπρου στα πρώτα χρόνια λειτουργίας του.

4. ΚΣ Μ' (1976) 110. Η συναγωγή όλου του τοπωνυμικού υλικού που δημοσιεύει στο περιοδικό *Κυπριακαί Σπουδαί* βασίσθηκε τόσο σε δική του εργασία, όσο και σε προγενέστερες εργασίες, όπως είναι του Σ. Μενάρδου, του Ν. Κυριαζή, του Ξ. Π. Φαρμακίδη και άλλων, όσοι ασχολήθηκαν κατά καιρούς: ΚΣ ΛΖ' (1973), ΛΗ-ΛΘ' (1975), Μ' (1976), ΜΑ' (1977), ΜΒ' (1978), ΜΓ' (1979).

5. Τα αναφερόμενα στην Κυθρέα παραμύθια δημοσιεύονται στο Ν. Κληρίδη, «Κυπριακά Παραμύθια Μέρος Β, Διάφορες διηγήσεις» ΚΣ (Λαογραφικόν Παράρτημα VII) ΚΕ' (1961) 11-12, 22-24, και στο Ν. Κληρίδη, «Κυπριακά Παραμύθια Μέρος Γ, Διηγήσεις με δράκους» ΚΣ (Λαογραφικόν Παράρτημα) ΚΣΤ' (1962) 52-62, 88-90, 95-99.

6. Τα παραμύθια που έχουν εκδοθεί είναι «η φωστή τζ'οι τρεις μοίρες» (η φωχή και οι τρεις μοίρες), βλ. ΚΣ (υποσ. 6) ΚΕ' (1961) 22-24, «η Καστανομαλλούσσα», ΚΣ (υποσ. 6) ΚΣΤ' (1962) 52-62, και «ο Κουτσογέρακας», ΚΣ ΚΣΤ' (1962) 95-99.

7. Πρόκειται για τα παραμύθια: «Η τριανταφυλλένη» (υποσ. 6) ΚΣ ΚΕ' (1961) 11-12 και «Η Βασιλοπούλλα με τη φτείραν» (Η βασιλοπούλα με τη ψείρα) ΚΣ (υποσ. 6) ΚΣΤ (1962) 88-90.

8. Τα λαογραφικά κείμενα φέρουν τους τίτλους: Με τη βοήθεια του Θεού, Ένα μετόχι της Μονής Χρυσοστόμου κι η κατάρα του Ηγουμένου της, Ο Μάρτιος μήνας εγγυητής, ΚΣ ΛΑ' (1967) 139, 153-155, 162-163.

9. Το κείμενο φέρει τον τίτλο «Παραδόσεις για τον Αγ. Δημητριανό της Κυθρέας και τον Αγ. Αμβρόσιον της Κερύνειας» ΚΣ ΛΑ' (1967) 157-159.

Το γεγονός ότι τα περισσότερα εκδέματα του Μουσείου προέρχονται από τις κατεχόμενες μας περιοχές δίνει ακόμη μεγαλύτερη βαρύτητα στο έργο των πρωτοεργατών του Μουσείου. Σ' αυτά συμπεριλαμβάνονται ένας πολύ μικρός αριθμός αντικειμένων από την περιοχή της Κυθρέας, καθώς μια πρώτη οργανωμένη αποστολή στην Κυθρέα έγινε μόλις τον Μάρτιο του 1973¹⁰. Τα αντικείμενα από την Κυθρέα, αν και λιγοστά, είναι αντιπροσωπευτικά δείγματα της λαϊκής μας τέχνης και καλύπτουν διάφορους τομείς.

Η Κύπρος φημιζόταν για την αυτάρκειά της, αφού κάθε σπίτι παρήγε ότι χρειαζόταν και μάλιστα εξήγε πολλά προϊόντα και παράγωγα, όπως είναι το βαμβάκι, το μαλλί και το μετάξι¹¹.

Η λαϊκή οικοτεχνία στην Κυθρέα αντιπροσωπεύεται στην έκδοση με υφαντά του αργαλειού, όπως είναι διάφορα μικρά κομμάτια βαμβακερών υφαντών με τη ονομασία «αλατζιά»¹², ένα μεγάλο βαμβακερό υφαντό, με την ονομασία «αλάς» (εικ. 3)¹³, ένα μικρό κομμάτι μεταξωτού υφάσματος¹⁴ και μια «πατανία» (κουβέρτα)¹⁵, κατασκευασμένη με τη τεχνική της κουρελούς,



Εικ. 3 «Αλάς», βαμβακερό υφαντό που χρησιμοποιούσαν στην καθημερινή τους ενδυμασία και ασχολίες, Δωρεά Σ. Κωνσταντίνου 29.03.1973, Κυθρέα (Χρυσίδα) (ΑΜ. 2214), 358x130 εκ.

10. Η αποστολή ήταν αποτέλεσμα συνεργασίας του προσωπικού του Μουσείου (Ελ. Δημητρίου και Γ. Καπλάνη) με το Κέντρο Επιστημονικών Ερευνών και κράτησε δεκαπέντε ημέρες: ΚΣ ΛΖ' (1973) 292-3, 299-300.

11. Α. Γ. Πιερίδη, *Κυπριακή Λαϊκή Τέχνη* (Δημοσιεύματα της ΕΚΣ 6), Λευκωσία 1991, 107-114.

12. Η αλατζιά είναι βαμβακερό υφαντό, συνήθως με λεπτές κατακόρυφες ή σταυρωτές ρίγες στους παραδοσιακούς χρωματισμούς, που χρησιμοποιείτο κυρίως ως καθημερινό ένδυμα στις γυναικείς και ανδρικές φορεσιές (πουκάμισα και ιδιαιτέρως στα ζιμπούνια): Πιερίδη, *Κυπριακή Λαϊκή Τέχνη* (υποσ. 11) 64-65. Οι δωρεές αυτές έγιναν από τη Φρόσω Χρυσάνθου και την Άννα Γ. Σιούκκουλλου, προφανώς με σκοπό να δειγματίσουν τα διαφορετικά είδη της αλατζιάς, αφού πρόκειται για μικρά τεμάχια, δείγματα της ριγωτής και της σταυρωτής αλατζιάς, καθώς επίσης και τρία μικρά δείγματα της αλατζιάς που χρησιμοποιούσαν για τα γιλέκκα, βλ. ΑΜ. 2216 και ΑΜ. 2217, Μητρώων Μουσείου Λαϊκής Τέχνης Κύπρου (ΜΛΤΚ).

13. Στο Μητρώον φέρει την ονομασία «αλάς» και την επεξήγηση, ότι χρησιμοποιείτο ως επένδυση από τους βοσκούς. Πρόκειται για δωρεά του Σωτ. Κωνσταντίνου από την Κυθρέα (Χρυσίδα): ΑΜ.2214, Μητρώων ΜΛΤΚ.

14. Η περιοχή της Κυθρέας φημιζόταν για το κιτρινωπό μετάξι: Πιερίδη, *Κυπριακή Λαϊκή Τέχνη* (υποσ. 11) 56. Το έργο είναι του Μ. Κ. Καστελλάνου και αποκτήθηκε κατά την αποστολή του 1973: ΑΜ. 2218, Μητρώων ΜΛΤΚ.

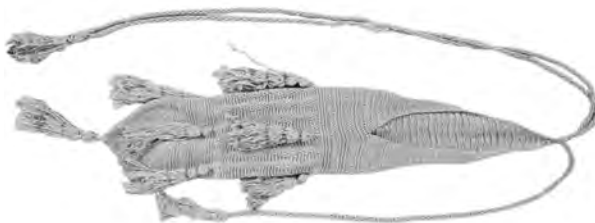
δηλαδή είναι υφασμένη στον αργαλειό με λωρίδες υφάσματος (εικ. 4). Μια σημαντική τέχνη που έπρεπε να κατέχει κάθε γυναίκα είναι τα κεντήματα με «σμιλίν» (βελονάκι). Το μεταξωτό πλεκτό πουγκί (εικ. 5) που παρουσιάζουμε στην έκθεση, συνόδευε συνήθως την ανδρική φορεσιά κι ήταν σημαντικό εξάρτημα της ανδρικής ζώνης (ζώστρας). Είχε ευρύτατη διάδοση σε Ευρώπη και Ανατολή, γεγονός που παρουσιάζει ιδιαίτερο ενδιαφέρον, καθώς μάς αποκαλύπτει ότι η Κύπρος ακολουθεί κι αυτή τις τάσεις και μόδα της αντίστοιχης εποχής¹⁶.

Τόσο πολύ εκτίμησε ο λαός τα υφαντά και τα κεντήματά του, ώστε έγιναν αναπόσπαστο κομμάτι και της θρησκευτικής ζωής, προσφέροντάς τα ως στολίδι ή ανάδημα στην εκκλησία. Το Μουσείο Λαϊκής Τέχνης δέχθηκε κατά καιρούς μεμονωμένες δωρεές και συλλογές από Ιερούς Ναούς, ως επί το πλείστον κέρινα και ασημένια αφιερώματα. Ο Ιερός Ναός Αγίου Γεωργίου Κυθρέας δώρισε το 1973 στο Μουσείο μας δύο κέρινα «τάματα» που είχαν προσφερθεί στο ναό (εικ. 6)¹⁷.

Ακόμη και τα πιο απλά σύνεργα του κυπριακού νοικοκυριού, όπως τα φλυτζανάκια του καφέ και το τοιαϊκό, δείγμα των περίφημων «αλοιφτών», δηλαδή



Εικ. 4 «Πατανία» υφαντή με λωρίδες υφάσματος, Αγορά από Κ. Ξενή 29.03.1973, Κυθρέα (Συρκανιά) (ΑΜ. 2213), 120x63 εκ.



Εικ. 5 Ανδρικό πουγκί από μεταξωτή κλωστή, Δωρεά Α. Ι. Χόπλιου 23.05.1984, Κυθρέα (ΑΜ 2782), 38 εκ.

15. Αγοράστηκε από την Καλομοίρα Ξενή από την Κυθρέα (Συρκανιά) στις 29.03.1973, βλ. ΑΜ. 2213, Μητρώων ΜΛΤΚ.

16. Το ανδρικό «πουτζίν» (πουγκίον) συναντάται ήδη από τον 14ον αιώνα στην Κύπρο. Στη σύγχρονη ανδρική φορεσιά τυλιγόταν στο μακρύ κορδόνι του και ενσωματωνόταν σε εσωτερική ιπτυκή της «ζώστρας» (ζώνης), ώστε να μην είναι διακριτό. Συνήθως ήταν πλεκτό με μεταξωτή κλωστή του αδραχτιού και το διακοσμούσαν με «φλοκκούδικια» (φούντες) ή και χρωματιστές χάντρες: Ε. Ηγουμενίδου, *Η αστική ενδυμασία της Κύπρου κατά τον 18ον και 19ον αιώνα*, Λευκωσία 1996, 162-164. Το παρόν πουγκί (ΑΜ.2782) είναι δωρεά της Ανδριανής Ιωάννου Χόπλιου από την Κυθρέα στις 23/5/1984: Μητρώων ΜΛΤΚ.

17. Αθ. Ταρσούλη, Κύπρος, Αθήνα 1963, 255. Τα δύο κέρινα τάματα παρουσιάζουν μια κεφαλή (ΑΜ. 2219) και ένα παιδί (ΑΜ. 2220) και αποτυπώνουν μια πρακτική που επέβησε από τα αρχαία χρόνια στη σύγχρονη εποχή, όπου ο πιστός εκφράζει την ευγνωμοσύνη του για μια θεραπεία ή μια προσευχή που έχει υλοποιηθεί: Μητρώων ΜΛΤΚ.

των εφυσλωμένων αγγείων, διακρίνονται για την καλαισθησία τους¹⁸.

Παρουσία έχουμε και από την αγροτική ζωή της Κυθρέας, αλλά περιορίζονται μόνο σε ένα δρεπάνι, αντιπροσωπευτικό δείγμα της διαδικασίας του θερισμού, και ένα λαδόκονο για το ακόνισμα μαχαιρών¹⁹.

Τα διακοσμητικά της κυπριακής οικίας, ήταν συνήθως απόδειξη της αξιοσύνης της νοικοκυράς ή του νοικοκύρη, αποτελούσαν μέρος της προίκας τους ή είχαν αποκτηθεί ως γαμήλια δώρα²⁰. Σ' αυτά συγκαταλέγονται δύο κάδρα από το Νέο Χωριό Κυθρέας που έχουν κεντηθεί με κουκούλια του μεταξοσκώληκα, τα οποία παρουσιάζουν χαρακτηριστικά μοτίβα αυτής της εκλεπτυσμένης τεχνικής (Παρακαλώ βλ. σ. 53)²¹. Η τεχνική αυτή είναι χαρακτηριστικό δείγμα της λαϊκής συνείδησης, η οποία αξιοποιεί κάθε υλικό, ακόμη και το πιο ταπεινό κομματάκι κουκουλιού, και αποτυπώνει τη μοναδική καλαισθησία της κυπριακής λαϊκής τέχνης, η οποία ακολουθεί την ελληνική παράδοση και συρμό, συνδυάζοντας αρμονικά, εξωγενή στοιχεία από Ανατολή και Δύση.

Η ένδερμη απόκριση των Κυθρεωτών στο κάλεσμα για τη δημιουργία μιας έκθεσης για την Κατεχόμενη Κυθρέα είναι ένας σημαντικός σταθμός για την καταγραφή αντικειμένων που επιβίωσαν της τουρκικής εισβολής του 1974 και είναι μια μοναδική ευκαιρία να συμπληρωθεί η εικόνα που έχουμε για την Κυθρέα. Άλλωστε αυτά παραμένουν «μάρτυρες» μιας άλλης εποχής και «ενθύμηση» μιας περιοχής που δύσκολα ξεχνιέται.



Εικ. 6 Κέρινο «τάμα» (ομοίωμα παιδιού), Δωρεά Ναού Αγίου Γεωργίου Κυθρέας 29.03.1973 (ΑΜ 2220), 36 εκ.

18. Πρόκειται για τρία «αλοιφτά» φλυτζανάκια του καφέ (ΑΜ. 2226), δωρεά Παύλου Πέτρου, και ένα αλοιφτό τσιαϊκό, δωρεά Χρ. Πόμπη. Για τα εφυσλωμένα αγγεία, βλ.: Μ. Δημητρίου, *Η αγγειοπλαστική της Κύπρου*, Λευκωσία 2002' Ελ. Παπαδημητρίου, *Νεότερη Εφυσλωμένη Κεραμική της Κύπρου*, Λευκωσία 2005.

19. Το δρεπάνι (Α.Μ. 2215) είναι δωρεά με τη μεσολάβηση του Α. Ρουσούνιδη, και ο λαδόκονος (ΑΜ. 2231) δωρεά Χρ. Πόμπη του έτους 1973: βλ. Μητρώων ΜΛΤΚ.

20. Ένα από τα γαμήλια έδιμα ήταν το έδιμο της μανάσας (ή παστού), σύμφωνα με το οποίο, πριν το γάμο στόλιζαν τους τοίχους του σπιτιού με περίτεχνα κεντήματα, ζυμαρικά ή άλλα «πλουμιστά» της νύφης, τα οποία άφηναν εκεί για οκτώ έως δεκαπέντε ημέρες: Πιερίδη, *Κυπριακή Λαϊκή Τέχνη* (υποσ. 11) 13, 30, 40. Για εκτενέστερες πληροφορίες και σκίτσα βλ.: Ταρσούλη, Κύπρος (υποσ. 16) 443-445.

21. Το πρώτο κάδρο παρουσιάζει ένα δαιδαλώδη φυτικό διάκοσμο (ΑΜ. 1366), ο οποίος πλαισίωνε δύο μικρές φωτογραφίες που δεν διεσώθησαν και το δεύτερο ένα βάζο με τα λουλούδια του (ΑΜ. 1367), Μητρώων ΜΛΤΚ' Πιερίδη, *Κυπριακή Λαϊκή Τέχνη* (υποσ. 11) 58

* Δήμος Κυθρέας, Εταιρεία Κυπριακών Σπουδών: *ΚΥΘΡΕΑ Η γη των Χύτρων, Αρχαιότητες, κειμήλια και θησαυροί*, Λευκωσία 2016, σ. 72-75.