

Ίστορία, θρύλοι, παραδόσεις, αγώνες για προάσπισή του

Ο ΚΕΦΑΛΟΒΡΥΣΟΣ ΤΗΣ ΚΥΘΡΕΑΣ

Υπό ΧΡΙΣΤΟΔΟΥΛΟΥ ΠΕΤΣΑ
τέως Γραμματέως
Αρδευτικού Συνδέσμου Κυθρέας

ΕΝΑ από τὰ πιὸ ἀξιοθέατα μέρη τῆς Κυθρέας, ἀλλὰ καὶ ὅλης τῆς Κύπρου, εἶναι ἡ περίφημη πηγὴ τοῦ Κεφαλὸβρύσου ποῦ εἶναι ἡ μεγαλύτερη ὄχι μόνον τῆς Κύπρου ἀλλὰ καὶ ὅλου τοῦ κόσμου κατὰ τὴν γνώμην εἰδῶν.

Δὲν ὑπάρχει ἐπισκέπτης, ποῦ ἐπισκέφθηκε τὴ Κυθρέα καὶ νὰ μὴν πάει νὰ δεῖ τὸν Κεφαλὸβρύσὸ τῆς νὰ μὴ ξεκουρασθεῖ κάτω ἀπ' τὰ παχύσκια πλατάνια τοῦ στὴν δροσόλουστη πλατεία τοῦ καὶ νὰ μὴ ξεδιψᾷσει μὲ τὸ χωνευτικὸ καὶ καθάριον νερὸ τοῦ.

Ἀπ' τὰ παλιὰ χρόνια ὁ Κεφαλὸβρύσος προσείλκυε ἐπισκέπτες ὄχι μονάχα ἀπ' τὰ πέρατα τῆς Κύπρου, ἀλλὰ καὶ ξένους ποῦ ἔρχονταν σὰν τουρίστες στὴν Κύπρον. Ἰδίως στὰ πρὸ τῆς εἰσβολῆς χρόνια μὲ τὴν ἀσφατόστρωση τοῦ δρόμου πρὸς τὴν πυκνοδασωμένη καὶ τουριστικὴ Χαλεῦκα καὶ τὴν Χάρτζια καὶ τὸ ἀνοιγμὰ τοῦ νέου δρόμου ποῦ συνδέει τὴν Λευκωσίαν μὲ τὴν Κερύνεια, μέσον τοῦ Πενταδακτύλου πρὸς τὸ Ἀρμενομοναστήρι καὶ τὸν Ἅγιον Ἐπίκτητον.

Μεγαλύτερη ἀκόμη θὰ γινόταν ἡ ἐπίσκεψις τοῦ Κεφαλὸβρύσου, ἐὰν ἀξιοποιεῖτο ἡ πλατεία τοῦ, ὅπως ἐπρογραμματίζετο ἐπιτέταση τῆς καὶ νὰ εὐπρεπισθεῖ μὲ σύγχρονα κτιριακὰ συγκροτήματα γιὰ κατάλυση, ἀνάπαυση καὶ φιλοξενία τῶν ξένων ἐπισκεπτῶν ἀπὸ τὸ Δημαρχεῖον καὶ τὴν ἐκκλησίαν Χαρδακιωτίσης Κυθρέας ποῦ εἶναι οἱ νόμιμοι ἰδιοκτῆτες. Δυστυχῶς μεσο-

λάβησε ἡ Τουρκικὴ εἰσβολὴ καὶ ὅλα ἔμειναν ἀνεκπλήρωτα.

Ἐνα ἰδιωτικὸ μόνον κέντρον πολὺ κοντὰ στὸν Κεφαλὸβρύσο ἔγινε, λίγα μόνον χρόνια πρὸ τῆς εἰσβολῆς καὶ ἡ πρόθυμη ἐξυπηρέτησις τῶν ἰδιοκτητῶν τοῦ σ' ὅλους ἀνεξαίρετα τοὺς ἐπισκέπτες συνέτεινε νὰ γίνῃ ὁ Κεφαλὸβρύσος τὸ πιὸ πολυσύχναστο μέρος ἰδίως τῆς Κυριακῆς καὶ σ' ὅλη τὴν περίοδο τοῦ καλοκαιριοῦ.

Ἀπὸ ἓνα σπήλαιον κάτω ἀπ' τῆς ὑπώρειες τοῦ Πενταδακτύλου ἀναβλύζει τὰ γάργαρα καὶ κρυστάλλινα νερά τοῦ ὁ Κεφαλὸβρύσος. Ὅταν κανεὶς προχωρήσῃ στὸ βάθος θὰ ἀντιληφθεῖ ὅτι ὁ κεντρικὸς κορμὸς τοῦ γίνεταί ἀπὸ τρεῖς θρύσσες, ποῦ ξεγλιστροῦν μὲ ὄρμη τὰ νερά τοὺς μιὰ ἀπὸ τὴ δεξιὰ τοῦ πλευρά, μιὰ ἀπὸ τὴν ἀριστερά τοῦ καὶ μιὰ στὸ μέσον. Ἐνῶνουν καὶ οἱ τρεῖς τὰ νερά τοὺς γιὰ νὰ κυλήσουν ἡσυχὰ γιὰ λίγη μόνον ἀπόστασις, γιὰτὶ σὲ λίγο τὸ ρέμα τοὺς θὰ γίνῃ ὀρμητικὸ καὶ ἄγριο ὅταν πιάσουν τὴν συνεχῆ ἀπότομη κατωφέρεια μέχρις ὅτου διαβοῦν γιὰ τρία σχεδὸν μίλια τὴν ὀρεινὴν Κυθρέα καὶ φθάσουν στὴν πεδινή.

Πολλὲς εἶναι οἱ παραδόσεις γιὰ τὸν Κεφαλὸβρύσο καὶ τὰ μπῶλικά νερά τοῦ. Διηγούνται, πῶς ἀρχικὰ στὰ παμπάλαια χρόνια τὸ ρέμα βρέθηκε στὸ σημερινὸ Παλαίκυθρον καὶ πῶς οἱ κάτοικοι τότε ἄρχισαν νὰ τὸ σκάβουν καὶ νὰ ἀνακαλύψουν πῶς εἶχε διεύθυνση ὄλο καὶ πρὸς βορρᾶ. Πέρασαν

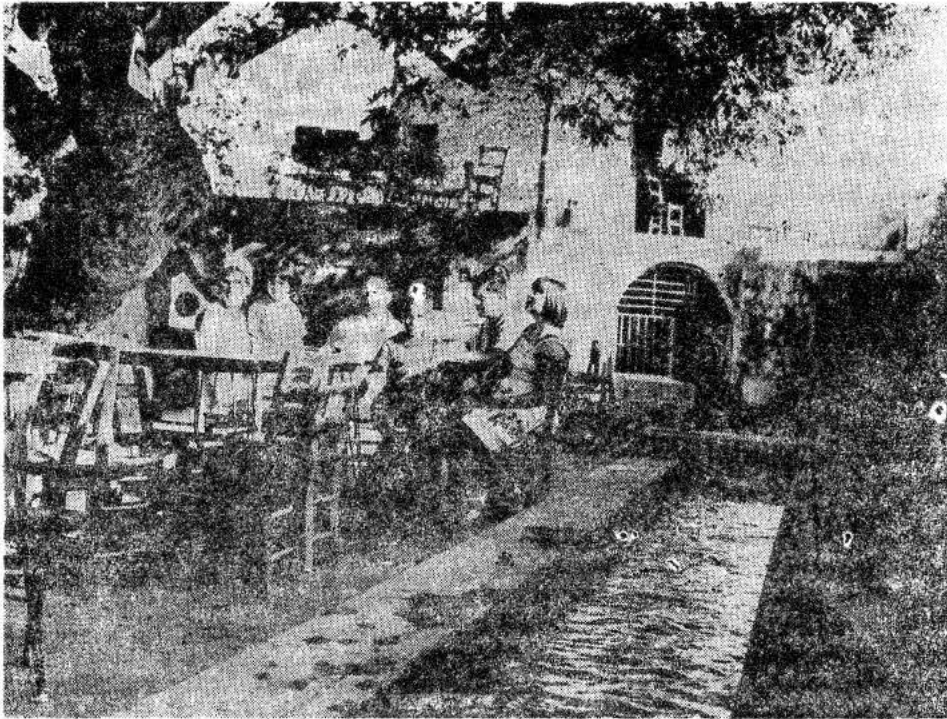
την πεδιάδα και την στενόμακρη κοιλάδα του και έφθασαν στο άκρο του, ακριβώς εκεί που είναι το σημερινό στόμα του Κεφαλοδρύσου. Γι' αυτό και το μεγαλύτερο μέρος της πηγής παραχωρήθηκε στο Παλαίκυθρο «Ποταμόν» όπως αποκαλούν σήμερα την νομήν, που παίρνει το Παλαίκυθρο.

Άλλη παράδοση για τον Κεφαλόδρυσον λέγει πως τα νερά του έχουν προέλευσή τους τα χιονοσκεπέστα βουνά της Καρμανιάς, τρέχουν υπόγεια και κάτω απ' το βυθό της θάλασσας για να φθάσουν στον Πενταδάκτυλο και να θρούν διέξοδο στο σημερινό σημείο του Κεφαλοδρύσου.

Ιστορικά αναφέρεται ότι μέρος του νερού του Κεφαλοδρύσου μεταφερόταν στην αρχαία Σαλαμίνα, τον καιρό που βασίλευε ο Ξακουστός βασιλιάς Ευσάγρας, για να

ποιήσει την πολυάνθρωπη και φημισμένη πόλη του Τεύκρου. Σάν απόδειξη της μεταφοράς αυτής σώζονται σε διάφορα μέρη ανατολικά της Κυθρέας ερείπια του ύδραγωγείου που καταστράφηκε κατά την διάρκεια των Άραβικών επιδρομών στην Κύπρο τον έβδομο αιώνα μ.Χ.

Για την προέλευση των νερών του Κεφαλοδρύσου το πιο βέβαιο είναι ότι η άστειρευτή πηγή οφείλεται στα άσβεστολιθικά πετρώματα, που η έπιστήμη τα αποκαλεί και Κυθρεϊκά, γιατί αφθονούν περισσότερο στην κορυφή του Πενταδάκτυλου και πιο πάνω από την Κυθρέα. Τα πετρώματα αυτά ξεκινούν από την περιοχή του Άγίου Ιλσρίωνα και τελειώνουν μέχρι της κορυφής του Γιαηλά, που βρίσκεται το πιο πυκνό δάσος της όρσειρας πάνω από την Χαλεύκα. Σ' αυτά τα πετρώματα οφείλου-



Ο Κεφαλόδρυσος της Κυθρέας. Δίπλα στα πλούσια, πεντακάθαρα νερά του νέου και νέες διασκεδάζουν κάτω από τις πλούσιες φυλλωσιές πλατανιών. [Π. ΣΤΥΛ.]

ται και οι πηγές της Λαπήθου και του Καραβά στην βορεινή πλευρά της όροσειράς του Πενταδακτύλου.

Τα ασβεστολιθικά αυτά πετρώματα έχουν την ιδιότητα να απορροφούν αχάρταγα σαν σφογγάρι: όχι μόνον την πλούσια βροχόπτωση αλλά και πολύ φιλή βροχή και αυτήν ακόμα την άμικλη (νοτιάν) και να την παρασύρουν στα έγκατα της γης εξ αιτίας του πορώδους στρώματός τους. Εκεί συναντούν το αργιλλώδες στρώμα που είναι πια άδιαπέραστο από το νερό όποτε αναγκαστικά σταματούν για να σχηματίσουν υπόγεια δεξαμενή που ζητεί διέξοδο και σχηματίζει στόμιον με τις από διάφορες διευθύνσεις θρύσεις του. (Κεφαλόδρυσος = κεφαλή δρυσών).

Απόδειξη ότι ο Κεφαλόδρυσος παίρνει τα νερά του από τον Πενταδάκτυλον και οιαδήποτε άλλη προέλευση τους είναι ξένη προς αυτών είναι ότι η απόδοσή του αὐξομειούται ανάλογα με την έπηση βροχόπτωση. Κατά τα τελευταία 45 χρόνια η μεγαλύτερη απόδοση ήταν 6 εκατομμύρια γαλιόνια ήμερησίως κατά την 20.6.1945 ὅτε ήταν έξαιρετική πολυομβρία και η μικρότερη ήταν στο 1½ εκατομμύρια γαλιόνια ήμερησίως την 10.11.1964 ὅτε ήταν η πιο μεγάλη ὀλιγομβρία. Γενικά στοιχίζουν πολύ στον Κεφαλόδρυσο τὰ ἀλλεπάλληλα χρόνια ἀνομβρίας ἢ πολυομβρίας. Ἐάν, ὡς ἡ παράδοση ἀναφέρει, τὸ νερὸ ἤραχετο ἀπὸ τὰ ὄρη τῆς Τουρκίας οὐδέποτε θὰ ἀλλοιωνέτο γιατί τὰ ὄρη τῆς Καραμανιάς και πλούσια ὀμβροση ἔχουν και τὴν περισσότερη ἐποχὴ τοῦ χρόνου εἶναι σκεπασμένα με κίονια.

"Ἄλλη τρανὴ ἀπόδειξη ὅτι ὁ Κεφαλόδρυσος τροφοδοτεῖται ἀπὸ ὑπόγειες δεξαμενὲς ποὺ βρίσκονται στὰ ὄρη τοῦ Πενταδακτύλου, εἶναι τὸ γεγονός ὅταν ἡ Κυβέρνηση τῆς Δημοκρατίας ἐπέτρεπε πρῶτα σὲ ἰδιώτες και ὕστερα και ἡ ἴδια ἔκαμε γεωτρήσεις πάνω ἀπὸ τὴν πηγὴ και σὲ ἀκτίνα 2—3 μίλια ἀνατολικά και δυτικά ἀπ' αὐτὴ παρατηρήθηκε ὅτι, ὅταν οἱ διατρήσεις αὐτὲς ἐργάζονταν συνεχῶς και ταυτόχρονα, ἐπηρέαζαν σοβαρὰ τὴν ἀπόδοση τοῦ Κε-

φαλόδρυσου. Τοῦτο ἔκαμε τοὺς ἰδιοκτῆτες τῶν νεμῶν τοῦ Κεφαλόδρυσου νὰ ἀνησυχήσουν γιὰ τὴν ἀντληση και ἐζήτησαν τὴν γνώμη ἐδικῶν, ποὺ ἀπεφάνθησαν με βεβαιότητα πὼς κάθε ἀντληση ποὺ γίνεται ὄχι μόνον στὴ νότια ἀλλὰ και στὴν βόρεια πλευρὰ τῆς ὀροσειράς ἐπηρεάζει ἄμεσα τὴν πηγὴ, γιατί τὴν στερεῖ ἀπὸ κάποιαν ποσότητα ποὺ θὰ ἔπαιρνε αὐτὴ.

Δίπλα ἀπὸ τὴν πηγὴ εἶναι κτισμένα τὰ «ντιπόζιτα» ποὺ παίρνουν ἀπ' εὐθείας ἀπὸ τὸν Κεφαλόδρυσο τὸ νερὸ τους γιὰ νὰ τὸ μεταφέρουν τὸ πρῶτο στὴν Κυθρέα τὸ δεύτερο στὰ γειτονικά της χωριά και τὸ τρίτο σὲ 13 χωριά τῆς Ἀνατολικῆς Μεσαορίας.

Τὸ πρῶτο ἔγινε τὸ 1932—33 γιὰ τὴν ὕδρευση τῆς Κομόπολης συνδυασμένη με τὰ γειτονικά της χωριά. Τὸ ἔργο γιὰ τὴν Κυθρέα ἔγινε με δωρεὰν ἐγκρίτου τέκνου της, τοῦ ΚΩΣΤΑ ΜΗΛΙΔΗ, ποὺ ξενιτεύθηκε μικρὸς στὴν Αἴγυπτο, ἐπίδοθηκε στὸ ἐμπόριο και μπόρεσε νὰ κερδίσει ἀρκετά. Ὅταν γύρισε πίσω γιὰ πρώτη φορά στὴ γενέτειρά του τὸ 1914 τοῦ ἔγινε λαμπρὴ ὑποδοχὴ ἀπὸ τοὺς ὀμοχωρίους του και προθυμοποιήθηκε και διέθεσε ποσὸν £1500 γιὰ τὴν διασωλήνωση και διακλάδωση νεροῦ σ' ὄλη τὴν Κυθρέα. Εὐστοχη δωρεὰ πραγματικά γιατί ἀναπληροῦσε σοβαρὴ ἔλλειψη τῆς Κοινότητος ἀφοῦ οἱ κάτοικοι της ἦταν ἀναγκασμένοι νὰ παίρνουν τὸ νερὸ γιὰ πόση και γιὰ ἄλλες οἰκιακὲς χρήσεις ἀπὸ τὸν παρακείμενο ἀνοικτὸ «ποταμὸ» και κατὰ προτίμηση ἀργὰ τὴν νύκτα, ποὺ τὰ νερὰ δὲν ἐδέχοντο καμμιά ἀνθρώπινη ἐπέμβαση.

Τὸ ποσὸ τῆς δωρεὰς ἔμεινε κατατεθειμένο στὴν Τράπεζα μέχρι τὸ 1932 και με τοὺς τόκους του διπλασιάσθηκε, ὅποτε ὁ τότε δήμαρχος Κυθρέας Χρήστος Καττάμης ἐνήργησε και ἔγινε τὸ ἔργο τῆς ὕδρευσεως με δημόσιες φουντάνες. Τὰ χρήματα ἐκάλυψαν ὄλη τὴν δαπάνη τοῦ ἔργου και ἔτσι οἱ κάτοικοι δὲν ἐπιβαρύνθηκαν με κανένα ποσό. Ἀναπότρεπτα ἔπρεπε τὸ νερὸ τοῦ Κεφαλόδρυσου νὰ μεταφερθεῖ και στὰ 7 γειτονικά χωριά τῆς Κυθρέας, γιατί και

αυτά με την σειρά τους είχαν δικαιώματα νερού από τον Κεφαλόβρυσο. Έγινε λοιπόν έναίο το έργο από την Αποικιακή Κυβέρνηση αλλά το κάθε χωριό φορολογήθηκε με το ήμισυ του ποσού που εκόστισε με το κοχρεωλυτικό δάνειο 20 ετών και το άλλο ήμισυ με δωρεάν από την Κυβέρνηση.

Με την πάροδο του χρόνου και με την επικρατούσαν εξέλιξη το ύδρευτικό τουτο σύστημα της δημοσίας φουντάνας εγκαταλείφθηκε, γιατί δεν πληρούσε τις ύδρευτικές ανάγκες των κατοίκων. Έτσι το 1960—62 με την εγκαθίδρυση της Δημοκρατίας έγινε σύγχρονη διακλάδωση με νέους κορμούς και διακλαδώσεις με το σύστημα διανομής στα σπίτια και στην Κυθρέα και στα πλησιόχωρα. Αυτή τη φορά όμως τα γειτονικά χωριά έξεχώρισαν απ' ευθείας από τον Κεφαλόβρυσο την δική τους ποσότητα με δικό τους ντιπόζιτο και δικό τους κεντρικό κορμό αντί του παλαιού που ήταν έναίος.

Κατά τα πρώτα χρόνια που έγινε η διακλάδωση με δημόσιες φουντάνες ο πληθυσμός της Κυθρέας και των περιχώρων της ήταν 9 χιλιάδες και έχρειάζοντο 150 χιλ. γαλόνια ήμερησια. Αργότερα όμως με την πληθυσμιακή αύξηση και την διανομή στα σπίτια η ποσότητα αυτή διπλασιάστηκε γιατί εκτός από πόση και οικιακές χρήσεις έχρησιμοποιείτο για καλλιέργειες στις αύλες λουλουδιών και λαχανικών.

Το τρίτο ντιπόζιτο, όπως αναφέραμε πιο πάνω, είναι εκείνο που παίρνει το νερό για να μεταφερθεί στα 13 χωριά της Ανατολικής Μεσσαορίας και να φθάσει από τον Μαραθόδουλο και την Άφάνεια, στα Γένιγχα και στην Πυρκά, την Μάρα και την Βαυυλή. Το ύδρευτικό αυτό σύστημα έγινε κατά τα έτη 55—57.

Η τότε Άγγλική Διοίκηση αφού κατέβαλε προσπάθειες να ύδρευσει τα χωριά αυτά είτε από διατήριεις είτε από μικρές πηγές στην άροσειρά του Πενταδακτύλου απέτυχε, γιατί το νερό τους δεν ήταν κατάλληλο και σταθερό έφθασε στην απόφαση να αποσπάσει σημαντική ποσότητα από

τον Κεφαλόβρυσο για να ξεδιψάσει τα χωριά αυτά της Μεσσαορίας παρά την αντίδραση και όμοφωνη άρνηση όλων των διοικητών του Κεφαλοβρύσου Κυθρέας και Περιχώρων. Εκείνο που δεν κατόρθωσε όμως με την πειθώ και την συγκατάθεση το πέτυχε με τη βία, γιατί έφάρμοσε μέτρα δικτατορικά και αντιδημοκρατικά. Με διάταγμα καταναγκαστικής απαλλοτριώσης του Κεφαλοβρύσου, που ίσχυε για ένα χρόνο και με τη δύναμη της Αστυνομίας και του στρατού απόσπασε ίκανή ποσότητα νερού και το μετέφερε στα χωριά της Μεσσαορίας για ύδρευση με το σύστημα της δημοσίας φουντάνας. Άξέχαστη θα παραμείνει στη μνήμη των Κυθρεωτών η άχαρακτηρίστη ενέργεια ανωτέρων υπαλλήλων της Άποικιακής Κυβερνήσεως να πείσουν τους κατοίκους πολλών χωριών που ήταν ικανοποιημένοι με το νερό που είχαν να απαιτήσουν από την Κυβέρνηση και αυτά την ύδρευσή τους από τον Κεφαλόβρυσό μας.

Έτσι ενώ αρχικά το σχέδιο προνοούσε για έξι Έλληνικά χωριά προσετέθηκαν κατοπιν των υπαλληλικών προσπαθειών και άλλα έπτά, τα πλείστα απ' αυτά Τουρκικά. Διαμερίσαντο τα ίμάτια μου.... Η ποσότητα που έχρειάσθη για την ίκανοποίηση των 10 χιλ. των κατοίκων των χωριών αυτών αντίστοιχούσε 4,8% της όλικής ποσότητας του Κεφαλοβρύσου.

Το σχέδιο αυτό της δημοσίας φουντάνας σύντομα παραμερίσθηκε, γιατί ήταν αναχρονιστικό και δεν ίκανοποιούσε τις ύδρευτικές ανάγκες τόσων χωριών με τον διαρκώς αυξανόμενο πληθυσμό και έγινε το 1963 η διανομή στα σπίτια. Η Κυβέρνηση για να ενισχύσει τον ύδρευτικόν κορμόν έχρησιμοποίησε διάτρηση που είχε κάμει η Άγγλική Κυβέρνηση στη τοποθεσία «Μουζαμένος Σπήλιος» 2 περίπου μιλια Β.Α. του Κεφαλοβρύσου με πρόθεση να την ρίξει στον Κεφαλόβρυσο για να αναπληρώσει την ποσότητα που πήρε αρχικά για την ύδρευση των χωριών αυτών. Η διάτρηση αυτή απέδιδε 6 χιλ. γαλόνια την ώρα και για την ενίσχυση εργάζετο 6—8 ώρες ήμερησια, αφού για να ίκανοποιηθεί

ό πληθυσμός τών χωριών έχρειάζοντο παραπάνω από 150 χιλ. γαλιόνια ήμερήσια. Οί κάτοικοι τής Μεσσαορίας με την ένισχυση αυτή δέν περιωρίζοντο μόνο για πόση και οικιακή χρήση, αλλά πότιζαν και όλα τους τὰ ζώα, χρησιμοποιούσαν για οικοδομικές έργασίες και καλλιεργούσαν στις άλλες άνθη και λαχανικά. Μπήκαν έτσι και αυτοί συνιδιοκτήτες του Κεφαλοβρύσου Κυθρέας.

Άφου ή άπελθούσα Άποικιακή Κυβέρνηση συνεπλήρωσε τὸ άρχικό σχέδιο τής ΰδρευσης τών χωριών αυτών ήλθε νά αναπληρώσει τήν ποσότητα που πήρε με τήν έξοικονόμηση του νερού από τήν κατασκευή τών πετραυλάκων. Άλλωστε όταν στην άρχή προσπαθούσε νά πείσει τους Κυθρεάτες νά δεχθούν τήν άπόσπαση αυτή διετινέτο ότι θα κάμει επένδυση όλων των αυλακιών και έτσι θα έξοικονομείτο ποσότητα 15—20% και αυτή θα έπαιρνε μόνον τὰ 5%. Έτσι λοιπόν τὸ έργο άρχισε τὸ 1956 και συνεπληρώθη τὸ 1958. Έξωδευθη ποσὸν 80 χιλ. λιρών από τήν Κυβέρνηση.

Και έδώ όμως φάνηκε ή ύστεροβουλία άνωτέρων Κυβερνητικόν ύπαλλήλων. Ένώ ή υπόσχεση τής Κυβερνήσεως ήταν νά κάμει τους κεντρικούς κορμούς από τήν πηγὴν μέχρι τὸ Παλαίκυθρον και τὸ Έξω Μετόχι με όλα τὰ παραύλακα και αυτά περιελάμβανε τὸ άρχικό σχέδιο, που ύπεβλήθη, τεχνιέντως άφήρεσαν έξ αυτού πολλά παραύλακα με άποτέλεσμα νά γίνουν μόνον οί κεντρικές άρτηρίες με ελάχιστα παραύλακα.

Πραγματικά με τὸ έργο αυτό έγινε έξοικονόμηση του νερού από τήν άπορρόφηση τών χωματένιων αυλακιών και τήν μεγάλη έξάτμιση λόγω τής πλατειάς επιφάνειας του νερού στα χωματένια αυλάκια αυτή όμως ήταν αίσθητή στις πολυομβρίες. Στις όλιγομβρίες, που κατήρχετο ή στάθμη του νερού, όση έξοικονόμηση και άν έγίνετο τὸ νερό ήταν λίγο και άν έφθανε στο χωράφι πολύ ελάχιστη έκταση μπορούσε νά άρδευσει.

Σωτήριο για τήν Κυθρέα και τὰ περιχώρα θα ήταν εάν έγινετο επένδυση με τσιμέντο όλων τών αυλακιών και έξοικονομείτο νερό για νά μείνει στὸν τόπο για αύξηση τής γεωργικής παραγωγής άφου εκτείνεται από όλες τις κατευθύνσεις του όρίζοντα άπέραντη γή με εύφορο έδαφος για επέκταση τών καλλιεργειών.

Δυστυχώς με τήν μεταβίβαση τής Κυβερνήσεως στην Δημοκρατίαν παρατηρήθηκε ή ίδια ανάλογη θέση για τὸν Κεφαλόβρυσό μας, που επέδειξε ή Άγγλική διακυβέρνηση. Παραμένουν ακόμη νωπές στη μνήμη όλων τών Κυθρεωτών οί προσπάθειες τής Κυβερνήσεως νά κάμει και αυτή διατρήσεις πάνω από τήν πηγὴν με τήν μιὰ για νά μεταφέρει τὸ νερό τους στη Λευκωσία και με τήν άλλη για νά τὸ μεταφέρει για εκμετάλλευση τουριστικής περιοχής στὸν Παχύαιμμον, κοντά στο χωριό Άγιος Έπίκτητος, παρά τήν μαχητική αντίδραση του Άρδευτικού μας Σύνδέσμου.

Άδιάφορη παρέμεινε ακόμη και στην επέκταση τών πετραυλάκων. Ένώ διαρκώς όλο και αύξανε τις ποσότητες νερού για ΰδρευση είτε τών γειτονικόν μας χωριών είτε τών χωριών τής Άνατολικής Μεσσαορίας και έπρεπε τήν ποσότητα αυτή νά τήν άναπληρώνει σε καμμιάν τέτοιαν ενέργεια προσέθηκε. Έξωδευθήκαν άρκετά εκατομμύρια λίρες για έργα άναπτύξεως σ' όλη τήν Κύπρο κατά τὰ πρώτα τρία πενταετή σχέδια άναπτύξεως, χωρίς ή Κυθρέα νά έχει και αυτή τήν μερίδα της. Όταν επανειλημμένα ζητήσαμε τήν επέκταση τών πετραυλάκων ή συμβουλή της ήταν νά ιδρύσουμε τὸν Άρδευτικόν μας Σύνδεσμον νά έχει νομικήν ύπόσταση για νά εξασφαλίσουμε βοήθειαν — δάνειον και νά γίνει ή επέκταση που ζητούσαμε.

Έτσι ιδρύσαμε, τὸ 1962, τὸν Άρδευτικόν μας Σύνδεσμον και άρχισε μιὰ μικρή επέκταση που συνεπληρώθηκε τὸ 1963. Έξωδευθηκε ποσὸ 60 χιλ. λιρών και τὰ 35% του ποσού αυτού έβάρυναν τους ιδιοκτήτες νερού. Πέρασαν από τότες έντεκα χρόνια μέχρι τήν εισβολή και ή Κυβέρνηση σε